

T.A GRAMME

N°1 SEPTEMBRE 2023 LE JOURNAL SCOLAIRE DU COLLEGE LA TOUR D'AUVERGNE

**N° SPECIAL
RENTREE**

**+ INTERVIEWS DES
NOUVEAUX PERSONNELS**



**NOUVEL EQUIPEMENT
AUX CUISINES DU SELF**



**ACTIVITES PROPOSEES
PENDANT LA PAUSE
MERIDIENNE (ici la chorale)**

SOMMAIRE

PHOTOS : 1. les
du T.A Gramme
2. la chorale 3. le judo
4. l'île de Sein 5. la cuisine

6. l'Atelier scientifique

**p3 : RENTREE des 6°
et journée
d'INTEGRA-TION à**

p 11 **ACTIVITES**

A LA PAUSE
MERIDIENNE

p 12 **INTERVIEWS**

DES NOUVEAUX
PERSONNELS

p 20 **CUISINE DU SELF**



**D'autres interviews dans le prochain
numéro...**



RENTREE DES 6^e

Le lundi 1^{er} septembre 2023,

les élèves de 6^e accompagnés de leurs parents écoutent le discours de bienvenue du Principal M.Couture.

Il présente le Principal-adjoint, M. Le Thoer, qui effectue lui aussi sa rentrée, l'équipe de la Vie scolaire, les secrétaires et les professeurs principaux de 6^e qui passeront la journée avec leurs élèves pour

leur faire découvrir le collège afin qu'ils s'y repèrent, leur expliquer leur emploi du temps, leur distribuer les manuels scolaires et les documents administratifs que les parents devront signer.

JOUR DE RENTREE POUR LES 6e le 1er septembre 2023



Les élèves de 6° et leurs familles.



La classe de 6°1 en visite au CDI



les 6°2



les 6°3



les 6°4



et les 6°5



JOURNEE D'INTEGRATION DES 6° A L'ILE DE SEIN



A l'initiative des professeurs d'EPS, les élèves de 6° ont eu la chance de passer leur journée d'intégration sur l'île de Sein !
Ils étaient également accompagnés de leurs professeurs principaux et des professeurs d'histoire.



L'île de Sein (Enez-Sun en breton) est située dans le Sud-Est de la mer Celtique, à 7,20 kilomètres à l'ouest de la pointe du Raz dont elle est séparée par le raz de Sein. D'une superficie de 0,56 km², elle mesure 1,8 km de long sur une largeur de 30 à 800 m. Son point culminant est de 15 m : le rocher du Kador.

LES 6° sur l'île de Sein

6°1 et 6°3 le 7 septembre et
les 6°2, 6°4 et 6°5 le 8 septembre 2023

Le RDV était donné à **7h45** au collège.

Ensuite le car les a menés, une heure plus tard, à **Audierne** d'où ils ont pris le **bateau**.

Le trajet a duré **1h15** et quelques élèves ont été un peu dérangés parce que le bateau bougeait beaucoup.





Découverte de l'île emmitouflée dans un nuage de brouillard qui lui confère un air fantasmagorique.

Que va-t-il se passer sur cette île mystérieuse ?

Mme Cudonnec, Mme Le Jean, Mme Guillemot, Mme Rayer et Mme Corboliou sur le bateau.

Les professeurs d'Histoire ont souhaité rendre hommage aux îliens qui, en grand nombre, ont rejoint le Général de Gaulle en Angleterre afin de combattre l'ennemi nazi.



Ces hommes furent parmi les premiers Français à gagner la Grande-Bretagne :

en tout 133 civils, âgés de 16 à 54 ans, et 24 militaires de la garnison de Sein. Quelques jours après l'appel du général de Gaulle, en juin 1940, environ 25 % des Français arrivés à Londres venaient de Sein.



Ce monument commémoratif, sculpté par René Quillivic, fut

inauguré en septembre 1960 par le Général de Gaulle.

L'Île-de-Sein est l'une des cinq communes françaises qui ont été faites Compagnons de la Libération.

PIQUE-NIQUE



Le pique-nique reste un moment convivial (même sous quelques gouttes de pluie...)



Les impressions des élèves

sur la journée d'intégration à l'île de Sein

Théo, Youen, Tiago en 6e2
et Khadija, Elya,
Nathalia en 6e4
témoignent :



Nous avons fait une course d'orientation mais je me suis perdu et notre carte a fini dans l'eau donc on a demandé à des habitants de l'île de nous indiquer la direction.

Le vendredi, il pleuvait beaucoup, nous nous sommes pris beaucoup d'averses.

- On a vu des dauphins, c'était super !
- On a fait des jeux sportifs
- Notre repas était mouillé
- On a fait des maths et de l'histoire-géographie
- On a appris que l'île faisait 2km de long
- On a cru qu'on volait sur les vagues sur le bateau
- On a fait des jeux de mémoire avec des chiffres .

c'était
trop
bien!!!!!!!

c'était
génial!!!!!!

ACTIVITES PROPOSEES DE 12H30 à 13H30

En ce début d'année, les élèves volontaires ont eu la possibilité de s'inscrire aux activités proposées par les enseignants après le repas au self.

AS SPORT

**LUNDI, MARDI ET
VENDREDI :**

GYMNASTIQUE

par Mme Tréneç

LUNDI : JUDO

par M. Le Berre Fabien

MARDI et VENDREDI :

TENNIS DE TABLE

par M. Le Berre Philippe

MARDI et VENDREDI :

FUTSAL

par M. Le Berre Philippe

MERCREDI APRES-MIDI :

NATATION

par Mme Rayer

CHORALE

MARDI :

animée par Mme Guirriec,
professeur de musique.

AP ORIENTATION

JEUDI de 11h à 13h30

par Mme Derrien,
professeur d'espagnol et
Mme Le Goff, professeur
d'anglais.

ATELIER SCIENTIFIQUE

MARDI :

par Mme Le Gallo,
professeur de technologie
et M. Blossier, professeur
de physique-chimie.

LE JOURNAL SCOLAIRE (T.A Gramme)

JEUDI de 12h45 à 13h30

par Mme Riou, professeur-
documentaliste.



INTERVIEW

M. LE THOER, Principal-adjoint

TAG : Vous venez d'arriver, comment trouvez-vous le collège ?

M. LE THOER : Je trouve que c'est un très beau collège avec un patrimoine impressionnant.



TAG : En quoi consiste votre métier ?

M. LE THOER : mon métier est très varié avec du travail de bureau mais on travaille aussi avec les professeurs, les élèves et le personnel. Toutes les journées sont différentes.

TAG : Dans quel établissement étiez-vous avant ?

M. LE THOER : J'étais au collège Brizeux.

TAG : Que faisiez-vous avant d'être Principal-adjoint ?

M. LE THOER : J'étais professeur d'Histoire-géographie -EMC

TAG : Pourquoi avoir changé de métier ?

M. LE THOER : J'avais envie d'intervenir pour les élèves avant et après les cours.

TAG : Quelles sont vos passions ?

M. LE THOER : J'aime la musique, faire du sport et je m'intéresse aussi aux langues.

TAG : Avez-vous des enfants ?

M. LE THOER : Oui, j'ai deux enfants.

TAG : Avez-vous des animaux domestiques ?

M. LE THOER : Non

TAG : Aimez-vous lire ?

M. LE THOER : Je lis beaucoup les journaux car j'aime l'actualité.

Mme MANNENCHEZ professeur d'Anglais

TAG : Quelles études avez-vous faites?

Mme Mannechez : J'ai fait une licence d'anglais (LLCER), un master d'enseignement du français à l'étranger et un master d'éducation en Ecosse.

TAG : Avez-vous fait un autre métier ?

Mme Mannechez : Oui chez Décathlon pendant mes études.

TAG : Pourquoi avez-vous choisi ce métier ?

Mme Mannechez : Pour transmettre ma passion de la culture anglophone.

TAG : Avez-vous travaillé dans d'autres établissements ?

Mme Mannechez : Oui dans 5 établissements en Ecosse et en CFA

TAG : Comment trouvez-vous le collège ?

Mme Mannechez : les bâtiments sont très beaux.

TAG : Aimez-vous vos classes ?

Mme Mannechez : oui pour l'instant

TAG: Quelles sont vos passions ?

Mme Mannechez : l'histoire, les voyages, les jeux vidéos, la littérature, l'art, le volley et la sophrologie

TAG: Acceptez-vous de nous donner votre âge ?

Mme Mannechez : oui j'ai 26 ans

TAG : Acceptez-vous de nous donner votre prénom ?

Mme Mannechez : Non

TAG : Avez-vous des enfants ?

Mme Mannechez : Non

TAG : Avez-vous des animaux ?

Mme Mannechez : Non



M. André Professeur de maths

TAG : Depuis combien de temps êtes-vous professeur de mathématiques ?

M André : Je suis professeur de mathématiques depuis 20 ans.

TAG : Quelles études avez-vous faites ?

M André : J'ai fait une classe préparatoire puis une

maîtrise de maths et enfin un an à l'IUFM après avoir été admis à l'Agrégation.

TAG : Avez-vous toujours voulu être professeur de mathématiques ?

M André : Oui, mais j'ai hésité avec le métier d'ingénieur.



TAG : Quels livres aimez-vous ?

M André : J'aime le livre Marche ou Crève de Stephen King et les romans de science-fiction d'Asimov

TAG : Conseillez-vous aux collégiens de les lire ?

M André : Je conseille aux 4e et aux 3e de les lire.

TAG : Quel âge avez-vous ?

M. André : J'ai 44 ans.

TAG : Avez-vous des enfants ?

M. André : Non

TAG : Avez-vous des animaux ?

M. André : Non

TAG : des passions ?

M. André : J'aime lire notamment des mangas et les jeux de société.

TAG : Pourquoi devenir professeur de mathématiques ?

M André : Je voulais devenir professeur de mathématiques car j'aime expliquer des choses aux autres et j'aime aider les autres.

TAG : Avez-vous fait d'autres métiers à part professeur de mathématiques ?

M André : Non, je n'en ai pas fait d'autres.

TAG : Avez-vous exercé dans d'autres établissements ?

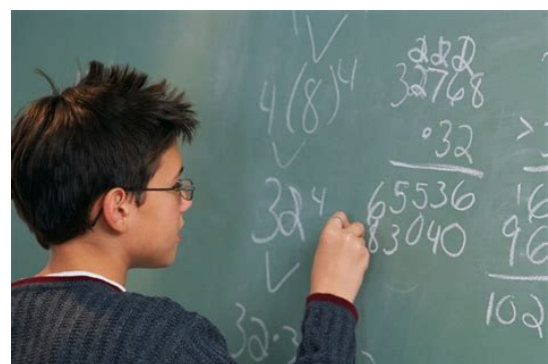
M. André : Oui, j'ai été l'an dernier, aux collèges Laënnec et Max Jacob.

TAG : Avez-vous déjà enseigné à la TA ?

M André : Oui, j'étais déjà venu en 2019.

TAG : Travaillez-vous de façon permanente dans ce collège ?

M André : Non, je suis TZR, je change souvent d'établissement.



Mme BIANCHI, professeur d'Histoire-géographie, EMC



TAG : Qu'est ce qui vous a donné envie de faire ce métier ?

Mme Bianchi : J'ai toujours été intéressée par la vie des gens notamment ceux qui sont très différents. En géographie, on étudie les gens dans leurs espaces, parfois proches et parfois lointains. En histoire, c'est dans leur époque.

TAG : Qu'avez-vous fait comme études ?

Mme Bianchi : J'ai fait une hypokhâgne et une khâgne puis une licence et une maîtrise de géographie et aussi une licence de cinéma. Puis j'ai préparé le CAPES.

TAG : Dans quel établissement étiez-vous avant ?

Mme Bianchi : Au Collège de la Tourelle.

TAG : Quels sont les points positifs et négatifs de ce métier ?

Mme Bianchi : Les points positifs c'est d'avoir la possibilité d'ouvrir les esprits des élèves notamment contre les stéréotypes, le racisme, l'antisémitisme et l'homophobie...

Le point négatif, c'est qu'on a toujours du travail (le soir, le week-end, les vacances..).

TAG : Aimez-vous le collège ?

Mme Bianchi : Oui je le trouve très intéressant architecturalement parlant.

TAG : Avez-vous des enfants, si oui combien ?

Mme Bianchi : J'ai trois enfants de 3, 8, 10 ans.

TAG : Voulez-vous nous dire votre âge ?

Mme Bianchi : J'ai 41 ans.

TAG : Quelles sont vos passions ?

Mme Bianchi : La photo, le cinéma, la musique..

TAG : Aimez-vous lire, si oui quoi ?

Mme Bianchi : Oui, j'aime lire. En ce moment, j'aime bien les romans policiers car ça se lit vite et facilement. J'aime les BD et les romans graphiques.

TAG : Avez-vous des animaux ?

Mme Bianchi : Non je n'en ai pas.

TAG : Qu'avez-vous fait comme travail avant ?

Mme Bianchi : J'ai travaillé dans une entreprise de production audiovisuelle pendant plusieurs années.

NOUVEL EQUIPEMENT DE CUISINE

Cet été, tout le matériel de cuisine a été remplacé par un nouvel équipement bien plus performant : 2 fours, l'îlot central de cuisson : sauteuses, friteuses, plaques à induction. Tous les éléments de cuisson sont passés du gaz au tout électrique.



M. Vincent Plouzenec et Mme Djemila M'Simbona. C'était frites, ce jour-là ?

Fin juin, la cuisine vidée de tout son équipement.



Voici l'équipe de cuisine :
-M. Vincent Plouzenec
chef de cuisine
-Mme Cassandre Litique,
second de cuisine
-Mme Djemila
M'Simbona, aide de
cuisine
+ Mme Sylviane Le Steir
et
M.Jean-Pierre Derond,
agents affectés au
service général mais qui
aident au service du
midi. Les autres agents
viennent aussi s'occuper
de la plonge.



Lune bleue de 2023

La super lune

Une super lune désigne une pleine ou nouvelle lune qui coïncide avec une distance minimale du satellite à la Terre.

La super lune bleue qu'on a pu observer a beaucoup impacté notre sommeil le soir où elle était présente. Le temps que nous mettons pour nous endormir en est donc modifié.

La lune bleue

La lune bleue est une pleine lune supplémentaire lorsque qu'une année comporte 13 pleines lunes au lieu de 12 lors d'une année normale.

Le terme "bleu" ne veut pas dire que la lune prenne une teinte particulière lors du phénomène. Ce n'est pas un terme scientifique mais une transcription d'un terme anglais populaire.



La lune bleue, en effet elle est rouge !!

Nous pensons tous que la lune est bleue quand on parle d'une lune bleue, mais elle prend une teinte particulière qui est le rouge.

Le terme lune bleue vient de la phrase "once in blue moon" qui est l'équivalent de notre expression "tout les 36 du mois". Le 31 août, ce n'est pas une lune bleue, mais bien une super lune bleue qu'on a pu observer dans le ciel ce soir-là.

On peut donner différents noms à la lune rouge, tels que
Lune bleue
Lune rousse, ou encore
Lune de sang, quoique celui-ci est moins utilisé.



ceci est ce que représente une lune bleue pour nous

Création d'Halloween

La tradition d'Halloween serait née il y a 2 500 ans en Irlande, dans le Comté de Meath. Sémantiquement, le mot Halloween est une contraction de l'anglais "All Hallows' Eve" qui signifie en anglais moderne "All Hallows' Day"

Halloween

HAPPY HALLOWEEN

Halloween, est une fête folklorique et païenne traditionnelle originaire des îles Anglo-Celtes célébrée dans la soirée du 31 octobre.

Halloween comme un héritage de la fête religieuse de Samain qui était célébrée au début de l'automne par les Celtes et constituait pour eux une sorte de fête du Nouvel An. Halloween est ainsi connu jusqu'à nos jours sous le nom de Oíche Shamhna en gaélique.



Traditionnellement, le soir d'Halloween, les enfants ainsi déguisés symbolisent les âmes des morts qui venaient rendre visite aux vivants durant la nuit du Samain celtique. C'est en 1997 qu'Halloween est arrivé en France, date à laquelle l'opérateur téléphonique historique Orange a fait revivre cette tradition.

Les Celtes célébraient la fête de Samain, fin octobre. Ils pensaient qu'au cours de cette nuit, les frontières entre le monde des morts et celui des vivants étaient ouvertes et ils revêtaient des costumes effrayants pour éloigner les mauvais esprits.



A Halloween on voit toujours des citrouilles

DEGUISEMENTS D' HALLOWEEN



MERCREDI ADDAMS



CASA DEL PAPEL



SCREAM



SOS FANTÔMES



SQUELETTE



DIABLE

RECETTE D'HALLOWEEN



cake au potimarron et aux épices

Halloween, fête célèbre, marque l'entrée dans la saison la plus sombre et froide de l'année.

Avec le potimarron, nous fêterons les moissons et avec les épices, nous amènerons de la chaleur pour traverser cette période.

INGREDIENTS: 250G de potimarron rapé, 4oeufs, 175G de poudre d'amandes, 75g de farine, 1 cuillère à soupe de cannelle en poudre, une demi-cuillère à café de gingembre en poudre, une demi-cuillère à café de muscade en poudre, 2 clous de girofle réduits en poudre, 1 sachet de levure chimique

1°) dans un grand saladier verser les oeufs et le sucre roux, battre vigoureusement
2°) ajouter la farine, les amandes, et les épices
3°) ajouter le potimarron et remuer délicatement

Verser la préparation dans un moule, puis enfourner pour 50 min à 150C