

T.A GRAMME

N°1 - DECEMBRE 2022 LE JOURNAL DU COLLEGE LA TOUR D'AUVERGNE



C'EST BIENTOT
LES VACANCES DE NOEL

DECEMBRE 2022



LE DECES DE MASHA
AMINI A PROVOQUE
DES REVOLTES EN
IRAN



LES CM2
AU COLLEGE

ET BIEN D'AUTRES
SUJETS A
DECOUVRIR

SOMMAIRE

P5 LA RENTREE DES 6°

P10 DES SUGGESTIONS
à 15 DE VOYAGES

P19 MASHA AMINI

P20 COMMEMORATIONS
DE NOVEMBRE

P24 UNSS : LE CROSS

P28 L'ATELIER SCIENTIFIQUE
A OUESSANT

P30 ACCUEIL DES CM2
POUR LA SEMAINE DE
LA SCIENCE

P36 2 BUCHES DE NOEL

DES CONSEILS DE
LECTURE



Rédacteur en chef : Mme Riou professeur-documentaliste
Rédacteurs : de gauche à droite : Luna Thirault, Lili Huïban, Lucie Choaler, Johane Endréo 6°1; Faustine Le Roy 6°3, Amélie Guillerm et Lauriane Rémy, 5°1, Lucie Tual, Eileen Le Roy 6°1, Emmie Choaler, 6°3, Elouan Thomas 3°1

Toute l'équipe vous souhaite une bonne lecture



QUAND LA SECHERESSE REVELE DES VESTIGES OUBLIES

DES TRACES DE DINOSAURE

Dans le lit asséché d'une rivière qui traverse un parc à 100 kms de Dallas des traces, vieilles d'au moins 113 millions d'années, ont été découvertes. Il s'agirait de marques des pas d'**acrocanthosaurus**, qui pouvait mesurer plus de dix mètres de long et peser sept tonnes, et de **sauroposeidon**, herbivore géant qui mesurait trente mètres de long.



Autre témoin du passé révélé

par la baisse du niveau des eaux : les **dolmens de Guadalperal**, en Espagne, engloutis voilà près de soixante ans lors de la construction d'un barrage. Les secrets de ces 140 mégalithes de granit érigés il y a près de 5 000 ans devraient bientôt être rendus publics.



En Chine, mini-Bouddha et grand site historique

A un millier de kilomètres près du plus grand lac de Chine, le Poyang, n'a pas été épargné, il n'y a pas la moindre trace d'eau. Si le Temple se dévoile tous les ans, il est particulièrement surprenant de le voir en dehors de l'eau aussitôt dans l'année. Fin Juin, après de fortes pluies, le Temple est presque entièrement sous l'eau.



Navires nazis de la guerre

En Europe, dans le fleuve de Danube, le niveau de l'eau est si bas que ces dernières semaines **une vingtaine de guerre nazis** ont refait surface dont certains sont désormais exposés près du village portugaise de Prahovo, en Serbie.





Monsieur Couture Principal du collège

T.A.Gramme: Quel est votre rôle dans le collège?

M.Couture: Mon rôle est d'organiser le fonctionnement du collège et d'aider chacun à trouver sa place.

T.A.G : Pourquoi avez-vous choisi ce métier?

M.Couture: Parce que j'avais besoin de changer de métier.

T.AG : Aviez-vous un métier avant ?

M.couture : J'étais professeur de Physique.

T.A.G : D'après vous, quels sont les points négatifs et positifs de votre métier ?

M.Couture : Le point négatif c'est que c'est un métier qui demande beaucoup de travail mais ce qui est bien c'est qu'on rencontre plein de nouvelles personnes différentes et je peux les aider à mieux travailler.

T.A.G : Quelles sont vos passions ?

M.Couture : J'aime faire du dériveur et parfois de la musique. J'aime le bateau car je me concentre seulement sur lui et j'oublie donc tout le reste.

T.A.G : Comment trouvez-vous le collège?

M.Couture : Il est beau j'aime beaucoup le bâtiment, il y a des endroits abimés mais ils ne se voient presque pas.

T.A.G : Quelle est votre formation?

M.Couture : J'ai eu un bac C puis j'ai suivi des études de physique avant de passer le concours de professeur. Ensuite j'ai fait d'autres formations pour être Principal.

Nous avons posé quelques questions au Principal, M.Couture, pour mieux le connaître

T.A.G : Avez-vous travaillé dans un autre établissement ? Si oui lequel ?

M.Couture : Celui dont je me souviens le mieux en temps que professeur c'est Brizeux et en temps que Principal j'étais au collège d' Audierné. Je garde également un bon souvenir de mon passage au lycée Laënnec



LA RENTREE DES 6èmes



Le 1er septembre, les 128 élèves de 6ème ont fait leur rentrée au Collège. Accompagnés de leurs parents, ils ont écouté le discours de bienvenue de



M.Couture, nouveau Principal, de **Mme Chaplais**, Principale-adjointe (à gauche) et de **Mme Migné**, CPE (à droite). A ce moment-là, une partie de la cour 1 était encombrée de matériel et d'échafaudages installés pour la réfection des cheminées par le Conseil Départemental .

la Reine d'Angleterre



Lorsque son père décède c'est normalement au tour de son frère d'accéder au trône . Mais son frère

Date de naissance:

21 avril 1926

Taille:

1m63

Décès:

08 février 2022

Elisabeth II s'est fait baptiser dans la chapelle privée du palais de Buckingham Palace

abdique c'est donc au tour d'Elisabeth d'accéder au trône. Son couronnement est le premier diffusé à la télévision.



Le couronnement a lieu le 2 juin 1953 à l'abbaye de Westminster. Elle se marie avec Philip Mountbatten le 20 novembre 1947. La reine a fêté son jubilé de platine c'est à dire 70 ans de règne le 5 juin 2022. Elle est décédée le 8 septembre 2022 au château de Balmoral.



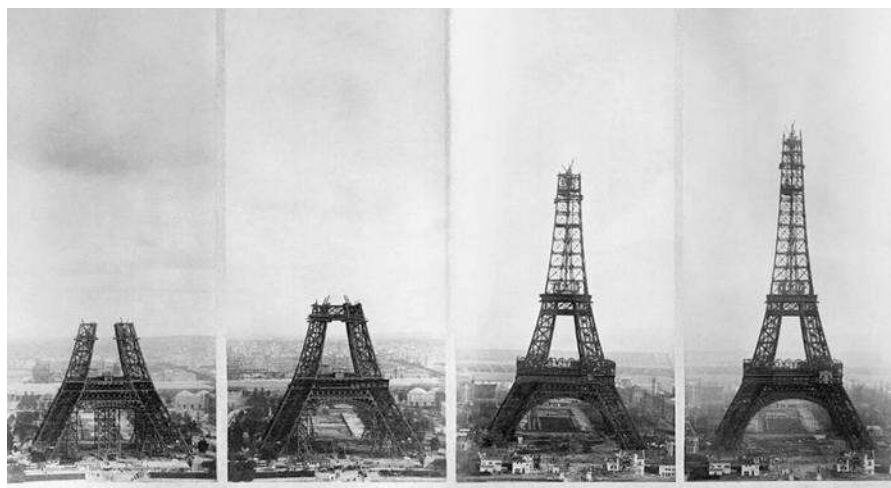
l'histoire de la tour Eiffel

La naissance de la tour Eiffel

En mars 1889, le monument est achevé à temps et aucun accident mortel n'a été déploré parmi les ouvriers (un ouvrier y trouve toutefois la mort un dimanche ; il ne travaillait pas et perd l'équilibre lors d'une démonstration à sa fiancée). La tour Eiffel a coûté 7 799 401,31 francs²² soit environ 1,5 million de francs de plus que prévu, et a pris le double du temps à être construit que ce qui était initialement prévu dans la convention de janvier 1887. Cela représente aussi plus du double du devis initial d'Eiffel présenté à la Société des Ingénieurs Civils, en 1885.

C'est à l'occasion de l'Exposition Universelle de 1889, date qui marquait le centenaire de la Révolution française qu'un grand concours est lancé dans le Journal officiel. Les premiers coups de pelle sont donnés le 26 janvier 1887.

L'objet du concours est d'« étudier la possibilité d'élever sur le Champ-de-Mars une tour de fer, à base carrée, de **125** mètres de côté et de **300** mètres de hauteur ». Parmi 107 projets, c'est celui de Gustave Eiffel, M. Koechlin et E. Nouguière, ingénieurs et S. Sauvestre, qui est choisi.



Le montage des piles commence le 1er juillet 1887 pour s'achever vingt-et-un mois plus tard. Tous les éléments sont préparés à l'usine de Levallois-Perret à côté de Paris, siège de l'entreprise Eiffel. Chacune des **18 000** pièces de la Tour est dessinée et calculée avant d'être tracée au dixième de millimètre et assemblée par éléments de cinq mètres environ.

Sur le site, entre **150 et 300** ouvriers, encadrés par une équipe de vétérans des grands viaducs métalliques, s'occupent du montage de ce gigantesque mecano.

Polémiques :

Avant même la fin de sa construction, la Tour était déjà au cœur des débats. Affublée de critiques par les grands

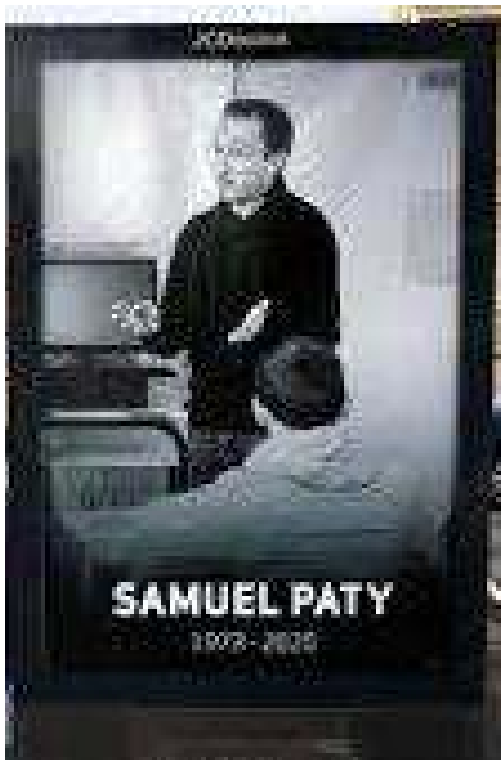


noms du monde des lettres et des arts, la Tour a su s'imposer et rencontrer le succès qu'elle méritait.

HOMMAGE A SAMUEL PATY

Samuel Paty, assassiné pour avoir enseigné la liberté d'expression .

Professeur d'histoire-géographie dans un collège de Conflans-Sainte-Honorine (Yvelines), Samuel Paty, 47 ans, avait été décapité le 16 octobre 2020, par un jeune homme de 18 ans, intégriste islamique, d'origine tchéco-tchène. Quelques jours auparavant, il avait présenté en classe des caricatures de Mahomet lors d'un cours sur la liberté d'expression.





Le jeudi 10 novembre 2022, à l'initiative de Mme Espiau, professeure d'allemand et Mme Le Mignon, professeur d'histoire-géographie, les élèves de 3^o1 et 3^o3 sont allés voir le film **Simone, le voyage du siècle**, qui retrace la vie de Simone Veil, personnage incontournable de la société française.

Porteuse de la loi sur l'interruption volontaire de grossesse, Européenne convaincue, Simone Veil, née en 1927 dans une famille juive non pratiquante, s'est éteinte le 30 juin 2017, à l'âge de 89 ans. Le 1er juillet 2018, l'une des plus grandes et illustres figures de la vie politique française est la cinquième femme à entrer au Panthéon. Déportée au camp d'Auschwitz à 16 ans, elle y perd son père, son frère et sa mère.

QUELQUES AVIS D'ELEVES

Manar : J'ai beaucoup aimé le film et l'ai trouvé très émouvant, j'ai même pleuré à plusieurs reprises, quand Simone visite les prisons, quand elle rencontre les malades à l'hôpital et bien sûr quand elle arrive avec sa mère et sa soeur au camp d'Auschwitz et pendant la marche de la mort. On ne savait pas à quel point la vie dans les camps de concentration était horrible.

La mort de sa soeur aussi était bouleversante.

Film à voir absolument !

Meï : j'ai trouvé beaucoup de moments émouvants mais je n'ai pas pleuré. Quant à la loi pour l'avortement, je ne comprends pas que ce n'était pas déjà autorisé depuis longtemps. C'est notre corps !

Yoan : j'ai trouvé ce film très émouvant surtout les scènes sur la déportation et notamment quand on leur rase la tête. J'ai bien aimé aussi la manière dont s'était raconté.

Ethan : je m'intéresse beaucoup à l'histoire alors ce film m'a particulièrement plu, notamment les passages sur les camps de concentration.

Simone, le voyage du siècle est un film réalisé par Olivier Dahan avec Elsa Zylberstein, Rebecca Marder. Sortie le 12 octobre 2022

J'ai été choqué par les insultes antisémites pendant la présentation de la loi IVG.

Anselme : J'ai bien aimé mais j'ai trouvé certaines scènes un peu longues, par exemple quand elles étaient à la plage. Les scènes sur les camps m'ont beaucoup ému, c'est atroce la façon dont ils étaient traités.

Maëla : j'ai bien aimé parce qu'il n'y a pas beaucoup de films qui retracent la vie des femmes ni la vie dans les camps de concentration.



Des lieux encore plus magiques en hiver

L'Autriche, un endroit à ne pas manquer en hiver

En Autriche, l'hiver est froid, descendant parfois jusqu'à -10°C en plein mois de janvier... mais la magie de l'hiver est bel et bien au rendez-vous !

La capitale de l'Autriche offre une quantité innombrable d'activités : des musées, évidemment, une vieille ville, un superbe château (le Château de Schönbrunn), un Palais Impérial. Prévoyez au moins 3 jours sur place pour bien en profiter.

Innsbruck se situe dans une vallée au coeur des Alpes, l'assurance d'un joli paysage de montagne sur vos photos... avec des funiculaires et des téléphériques pour prendre de la hauteur, une vieille ville très jolie.

Seul inconvénient : **Innsbruck** n'est pas très facile d'accès depuis la France. En avion, il faut la plupart du temps passer par Vienne puis louer une voiture ou prendre le train pour rejoindre la ville.

L'amour de l'hiver, c'est se sentir en pleine forme, tôt le matin, debout au sommet, heureux à l'idée de dévaler les pistes parfaitement damées et d'apprécier des sensations uniques de glisse entre montagnes et vallées.

L'amour de l'hiver, ce sont les rires des enfants pendant une bataille de boules de neige et une promenade en leur compagnie à travers les forêts de sapins couverts de neige fraîche. Seul le crissement des pas sur la neige rompt le silence absolu, c'est la magie

du soleil hivernal, précieux et bienfaisant.

Du ski de fond au hors-piste, de la luge à l'escalade sur glace : il y en a pour tous les degrés de motivation et pour tous les goûts.

Virage après virage, les amateurs de sports d'hiver mettent le cap sur la bonne humeur.

L'interminable ruban de piste, les traversées de névés et les parcs à neige, source d'infinis plaisirs, offrent des conditions idéales pour cette expérience.

FESTIVAL DE LUMIERE A SYDNEY EN AUSTRALIE



Le fameux Opéra de Sydney

Plus grand festival de « lumière, musique et idées » de l'Hémisphère Sud, le Vivid Sydney est devenu l'un des rendez-vous incontournables des sydneyens et de nombreux touristes. Ce festival de Son et Lumière a lieu tous les ans entre fin mai et mi-juin pendant plus de 3 semaines.

Après la tombée de la nuit, une promenade illuminée au cœur de Sydney présente les bâtiments emblématiques et symboles de la ville sous une nouvelle dimension. Des sculptures et des installations lumineuses sont installées dans le paysage urbain, et des animations 3D sont projetées sur les façades de bâtiments.



La **musique** est aussi au programme avec de nombreux concerts organisés à l'Opéra et dans de nombreux bars et théâtres. Mais c'est aussi le **rendez-vous des penseurs et créateurs**. Des conférences et des débats sont organisés pour échanger sur des thèmes variés allant de l'économie au design en passant par l'éducation.

LE MACHU PICCHU



Le lama vit en Amérique du Sud mais vient de l'Amérique du Nord.



STATUETTE INCA

les statuettes

Des chercheurs étudient des statuettes pour essayer de trouver d'où elles viennent et en quoi elles sont faites.



le Machu Picchu vu du ciel

Au Pérou, Le Machu Picchu est une cité ancienne inca du 15^e siècle qui s'étant sur plus de 30 000 hectares.

800 000 visiteurs s'y rendent chaque année.

Perchée sur un promontoire rocheux qui unit les monts Machu Picchu et Huayna Picchu sur le versant oriental des Andes centrales.

Sa surface est de 38 160,87ha. Le Machu Picchu a été déclaré sanctuaire historique

Il figure sur la liste du patrimoine mondial de l'UNESCO depuis 1983. Il a été désigné l'une des 7 merveilles du monde le 7 juillet 2007.

Le Machu Picchu veut dire (vieille montagne) ou (vieux sommet) en quechua C'est l'empereur inca Pachacùtec qui a fondé le Machu Picchu vers 1450.

Le site abandonné n'a été redécouvert qu'en 1911 par Hiram Bingham

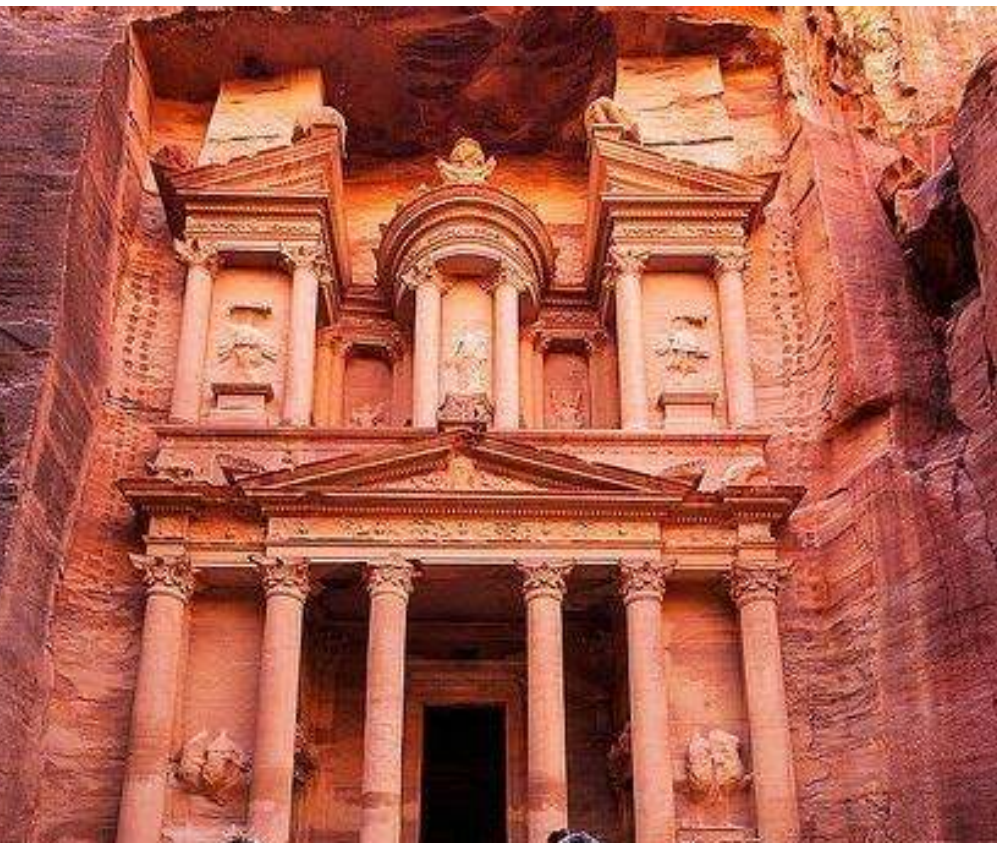
Pétra cité cachée

Sculptée à-même la roche rouge et vibrante des falaises, la cité jordanienne de Pétra a échappé au regard du monde occidental pendant des centaines d'années.?

Située au milieu des montagnes du désert, dans l'actuel sud-ouest du Royaume hachémite de Jordanie, Pétra était autrefois une ville prospère, capitale de l'empire nabatéen entre 400 et 106 av. J.-C. La cité est restée à l'état de vestiges pendant des siècles. Ce n'est qu'au début du 19^e siècle qu'au cours d'un voyage, un Européen s'est déguisé en bédouin pour se faufiler dans la mystérieuse ville

antique. En 1985, le site de Pétra a été ajouté à la liste du patrimoine mondial de l'UNESCO, et en 2007, ajouté, à celle des sept nouvelles merveilles du monde. Plusieurs scènes du film Indiana Jones et la dernière croisade ont été tournées à Pétra. Le canyon en forme de croissant de lune construit pour les besoins du film a été modelé d'après le canyon Siq menant au Trésor d'une hauteur de

76 mètres à l'entrée est de Pétra. En plus, le trésor n'est qu'une façade donnant sur une pièce relativement petite, utilisé autrefois, comme tombeau royal. « On ne peut pas dire qu'Indiana Jones soit criant de vraisemblance, » explique Ronny Reich, archéologue à l'université de Haifa. Une urne géante surplombant l'entrée du Trésor est criblée d'impacts de balles suite à plusieurs échanges de tirs entre des pillards et des hommes voulant protéger la cité. Si aucun trésor ne se trouve à Pétra, des douzaines de tombes et d'éléments sculptés ont été mis au jour sur les sites archéologiques de la ville. Les vestiges montrent l'ingéniosité de leurs réseaux hydrauliques, de transports, de stockage et d'irrigation. La plus grande partie du site est restée intacte. » qu'en 312 av. J.-C.?



Lucie Tual 6e1

LE TAJ MAHAL

LE TAJ MAHAL



Le Taj Mahal

Le Taj Mahal qui signifie la couronne du palais est situé à Agra, en Inde. C'est un bâtiment funéraire construit de 1632 à 1648 par l'empereur moghol musulman Shâh Jahân en mémoire de son épouse adorée. Le chantier aurait mobilisé 22 000 esclaves ainsi que des maîtres artisans venus d'Europe et d'Asie centrale.

28 sortes de pierres fines et ornementales polychromes ont été utilisées pour composer des motifs incrustés dans le marbre blanc. Plus de 6 532 366 visiteurs par an visitent le Taj Mahal qui fait partie du patrimoine mondial de l'UNESCO et deuxième de la liste des 7 merveilles du monde.



Voici 5 noms de pierres utilisées pour les motifs en partant d'en haut :

- 1 : Le **Jaspe rouge** : du Pendjab
- 2 : **La Turquoise** : du Tibet
- 3 : **La Malachite** : du Tibet
- 4 : **Le lapis-lazuli** : du Sri Lanka
- 5 : **Le cristal de roche** : de l'Himalaya.



1 : le Chichén Itzà au Mexique 2 : le Taj Mahal en Inde 3 : la Grande muraille Chine
4 : le Machu Picchu 5 : le Christ Rédempteur 6 : Pétra Jordanie 7 : le Colisée Italie



le Colisée de Rome

Le Colisée se trouve à Rome , la capitale de l'Italie. De façon plus précise, il est sur la rive Est du Tibre, le fleuve qui traverse la ville. Autrefois, le Colisée était une arène de gladiateurs.



Le Colisée vu d'en haut

Le Colisée (Colosséo en Italien) est un immense amphithéâtre ovoïde situé dans le centre de la ville de Rome, entre l'esquilin et le Caelius, le plus grand jamais construit dans l'Empire romain. Le Colisée a été construit par les



Le Colisée au lever du soleil

empereurs de la dynastie Flavienne pour offrir aux citoyens des spectacles , d'où son nom. Il mesure 189m de long, 156m de largeur et 48m de hauteur. L'arène centrale est un ovale de 86m de long, 54m de largeur et 4,5m de hauteur qui s'élève au niveau des premiers gradins.

à Quimper, sur la place St Corentin

La cathédrale St Corentin illuminée pour Noël.

Spectacle de Noël:

Cette année, le thème du spectacle est :

L'oiseau de feu

Benoît Quéro, est le directeur de l'entreprise Spectaculaire. Il a conçu le spectacle nocturne. Les images donnent sur un univers sonore qui donne le tempo. On entendra la voix du conteur et du chanteur breton Patrick Ewen évoquer

L'oiseau de feu.

Le spectacle durera 13 min et jusqu'au 6 janvier. Les parents et les enfants se rassemblent sur la place St Corentin à la tombée de la nuit. Le spectacle sera montré sur la façade de la cathédrale St Corentin, à Quimper.



Le bal de Noël du tournoi des trois sorciers d'Harry Potter



Viktor de Durmstrang danse avec Hermione de Poudlard.

A Noël, s'est tenu le plus grand des bals. Sorciers, Sorcières, Gobe-lins, Moldus et autres étaient invités au bal pour inaugurer le tournoi des trois sorciers..

Les concurrents sont Viktor Krum, Fleur Delacour, Cédric Diggory

et bien entendu Harry Potter.

Les étapes sont : l'oeuf d'or et le dragon féroce, le lac monstrueux et enfin le majestueux labyrinthe.

Ce sera très difficile, et il faut beaucoup de courage de logique.



Voici la grande salle où les trois grandes écoles de la magie se sont réunies avant les étapes.



Voici les concurrents : la grande et majestueuse Fleur Delacour, le beau et grand Viktor Krum et voici le courageux et intelligent Cédric Diggory .



Lula va-t-il sauver l'Amazonie ?

source : Le monde des ados n°506

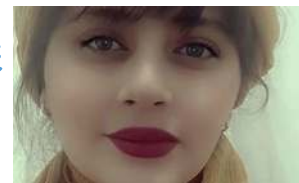
??????

Lula de Silva, 70 ans, a déjà été président du Brésil de 2003 à 2010. Il a de nouveau été élu. Il prendra ses fonctions le 1er janvier 2023. Qu'a-t-il promis ? Il s'est engagé à protéger l'Amazonie. Sous Jair Bolsonaro, au pouvoir depuis 2019, les propriétaires terriens qui déforestaient plus de 20% de leurs terres n'étaient ni poursuivis ni condamnés.

Résultat : rien qu'en 2020-2021, 13 000 km² de la forêt brésilienne ont été détruits. L'équivalent de 2 fois le département de la Savoie. Lula va reprendre la politique de 2003 à 2010 -la déforestation avait alors diminué de 67%. Lula a aussi promis de préserver les terres des peuples autochtones (indigenas, en brésilien) et de créer un "ministère des Indigènes".

Plus on coupe ou brûle les arbres de la forêt amazonienne, plus il y a de carbone libéré dans l'atmosphère. Ce qui accélère le réchauffement climatique.

Mais **l'Amazonie** qui s'étend sur 7,7 millions de Km²(14 fois de la France), dont 5 millions au Brésil, **n'est pas seulement un capteur de gaz à effet de serre. Elle abrite 10% des espèces naturelles de la planète.** C'est là que l'on trouve la plus grande variété d'oiseaux, de poissons d'eau douce, de primates et de papillons au monde.



LA MORT DE MAHSA AMINI : UNE AFFAIRE SCANDALEUSE

Masha Amini, jeune femme est morte à 22 ans en Iran. Elle a été arrêtée pour "tenue indécente", soit un hidjab trop lâche, une robe trop courte ou un pantalon trop serré... La jeune Iranienne est décédée d'une crise cardiaque, selon la police qui a diffusé une vidéo où on la voit s'effondrer en pleine discussion avec une policière. Ce serait les conséquences des coups reçus avant, sur place . Quelqu'en soit la raison la mort de Masha Amini a initié un mouvement de protestation qui dépasse Saghez, sa ville

natale ou la ville voisine de Sanandaj, capitale de la province du Kurdistan iranien (nord-ouest). Depuis trois jours les rassemblements s'y succèdent, plus ou moins violents, réprimés à coup de gaz lacrymogène. Les médias d'Etat, aux ordres ne peuvent plus les passer sous silence. "Les manifestants ont crié des slogans hostiles aux dirigeants ", rapporte l'agence officielle de Fars, qui évoque aussi plusieurs arrestations. Les seuls espaces de (relative) liberté sont

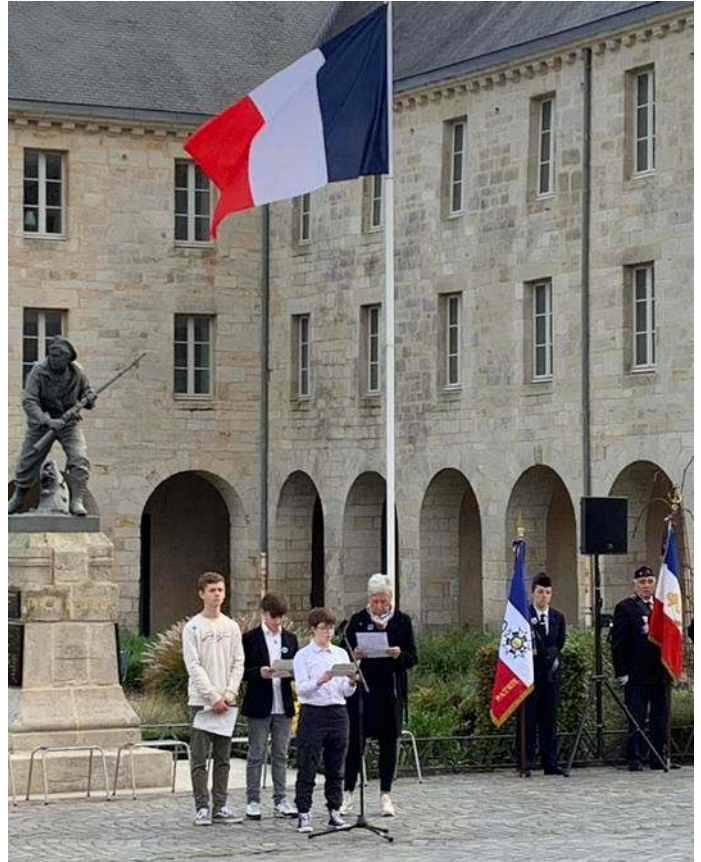
les réseaux sociaux qui foisonnent de messages de soutien à la famille de Mahsa Amini et de cris de colère. Le mouvement a atteint les campus de plusieurs universités de Téhéran, où ont eu lieu des rassemblements. L'agence Fars rapporte que dans la soirée une poignée de manifestantes ont retiré leurs voiles, dans la rue Hejab, dans le centre de la capitale. Signe de l'inquiétude des autorités.

COMMEMORATIONS 2022

DU 11 NOVEMBRE ET DU 25 NOVEMBRE

La commémoration du 11 Novembre s'est déroulée ce vendredi sur l'Esplanade François-Mitterrand, à Quimper pour célébrer l'anniversaire de l'armistice de la Première Guerre mondiale devant 300 personnes.

Le collège était représenté par 15 élèves volontaires dont 4 ont lu un texte du "Souvenir français" et un autre de L'ONACVG (Organisation Nationale des Anciens Combattants et des Victimes de Guerre)



Le 25 novembre 2022, au Monument aux morts de Kerfeunteun, a été ajoutée une plaque pour François-Marie Hénaff, exécuté pour l'exemple en 1916.

La 3^o1 s'est rendue sur place avec leurs professeurs d'histoire et d'allemand. Anselme et Maëla ont lu chacun une lettre de Poilus, des Martyrs de Vingré . Dès 1916, l'autorité militaire décide de juguler certains actes qu'elle estime être de désobéissance et applique différents types de sanctions et de condamnations (peines de travaux forcés, exécutions ou fusillés pour l'exemple). L'honneur de beaucoup de ces exécutés est en cours de réhabilitation car certains ont été accusés à tort. C'est le thème abordé dans le film "les Sentiers de la gloire" de Stanley Kubrick, sorti en 1957 que les 3^o1 ont visionné à La MPT de Kerfeunteun, à l'initiative de la Mairie.



BREST

Mémoire et Citoyenneté : une cérémonie unique en France



Nos élèves de 3^o1 et 3^o2 à Brest avec leurs

professeurs d'histoire et d'allemand

Le 29/11/22, le cimetière de Kerfautras a accueilli la 3^{ème} cérémonie Mémoire et Citoyenneté. Mis en place par **l'office national des anciens combattants et victimes de guerre du Finistère**, ce rendez-vous est destiné à construire les jeunes citoyens. Après Fouesnant et Lesneven, c'était au tour de la ville de Brest (Finistère) d'organiser la cérémonie Mémoire et citoyenneté.

Un rendez-vous unique en France, organisé par l'ONACVG, le ministère des Armées et les associations patriotiques du territoire sous la présidence de Philippe Mahé, préfet du Finistère. « Un événement éducatif dynamique initié par notre département, dont on peut se féliciter collectivement », souligne Éric Guellec, adjoint à la mairie de Brest.



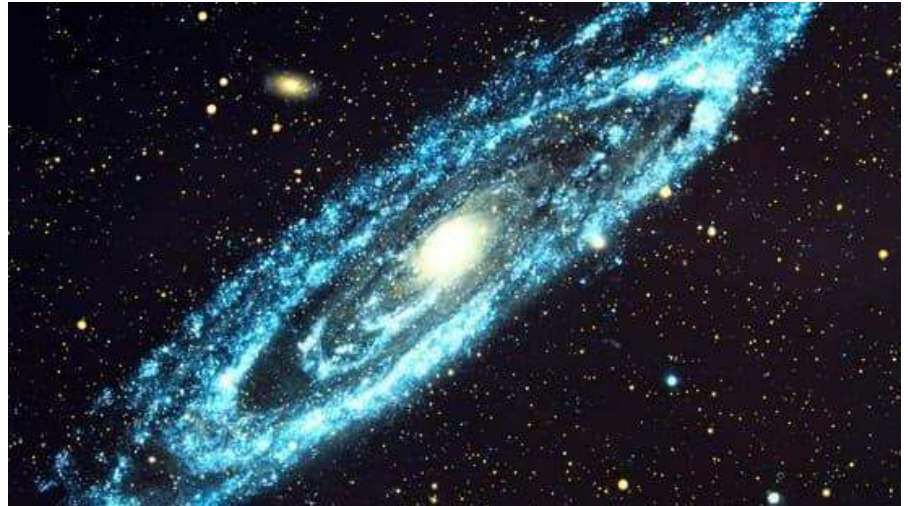
la nébuleuse d'Orion

la nébuleuse d'Orion vu par le télescope spatiale Spitzer de la NASA.

La nébuleuse d'Orion est un nuage diffus qui brille en émission et réflexion au coeur de la constellation du même nom. Elle est l'un des objets célestes les plus faciles à observer. C'est la nébuleuse la plus intense visible à l'oeil nu depuis l'hémisphère nord, de nuit et en l'absence de pollution lumineuse. Elle peut être facilement aperçue avec des jumelles. Sa structure est 4 fois plus étendue que la pleine lune. Cet objet correspond à la principale partie d'un nuage de gaz et de poussières beaucoup plus vaste encore le nuage d'Orion, qui s'étend sur près de la moitié de la constellation et contient la boucle de Barnard et la nébuleuse de la Tête de Cheval.

SOURCE : Wikipédia

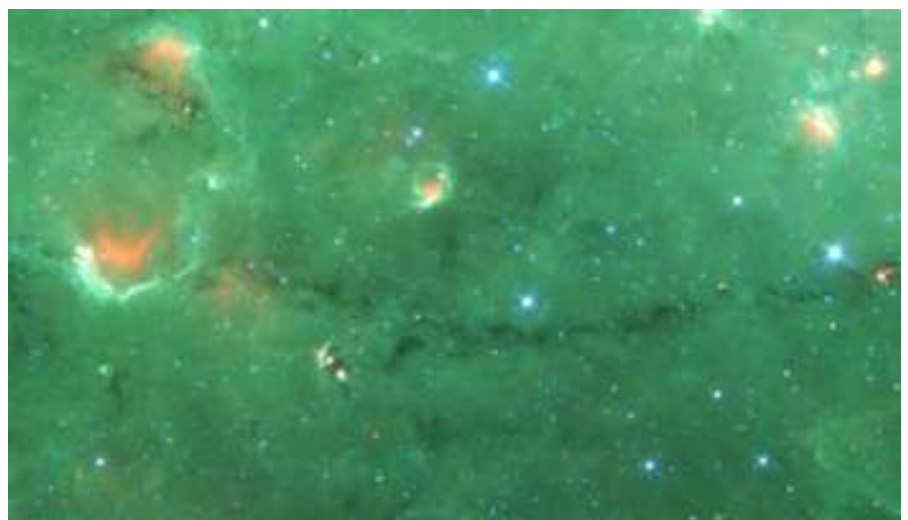
la Voie lactée



La Voie lactée où est notre Système solaire

La Voie lactée, aussi nommée Galaxie est une spirale barrée qui possède entre 200 et 400 milliards d'étoiles et sans doute 100 milliards de planètes. Elle abrite le Système solaire et donc notre planète Terre. Le Système solaire se situe à environ 27 000 années-lumière du centre de la Voie lactée. Lequel est constitué d'un trou noir supermassif. La Galaxie ressemble à une bande

blanchâtre. Le Système solaire est situé sur le bord de sa structure en forme de disque. La plus vieille étoile de la Voie lactée date de 13,2 milliards d'années. L'ensemble de la Galaxie se déplace à une vitesse de 600 km/s. Grâce à sa lunette astronomique, Galilée démontre le premier, en 1610, que cette bande est due à la présence de nombreuses étoiles.



Nuage moléculaire appelé NESSIE

...aux questions que l'on ne se pose jamais

Pourquoi y a-t-il des chiffres sur les nouveaux gobelets MCdo:

C'est pour les employés. Un chiffre correspond à une boisson et une fois le couvercle mis ils sont censés cocher le chiffre pour connaître le contenu sans avoir à l'ouvrir. Mais ils ont clairement jamais le temps de faire cette manip.

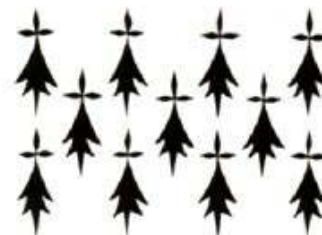


Pourquoi les Anglais roulent au côté gauche de la route?

Cela remonte au Moyen Age. A cette époque, les chevaliers, souvent droitiers, portaient leurs épées sur le côté gauche de leur ceinture. Pour éviter qu'elles ne s'entrechoquent lors d'une rencontre, la circulation à cheval se faisait sur le côté gauche de la route.

Pourquoi la tomate est un fruit?

un fruit contient au moins une graine et pousse de la fleur d'une plante. Avec cette définition en tête, on classe la tomate parmi les fruits, car celle-ci contient des graines et pousse de la fleur du plant.



Pourquoi le boeuf de kube coûte-t-il si cher?

Ce prix exorbitant est lié à deux facteurs : il s'agit d'un produit artisanal qui nécessite beaucoup de travail et la quantité limitée de viande qui sort du Japon.



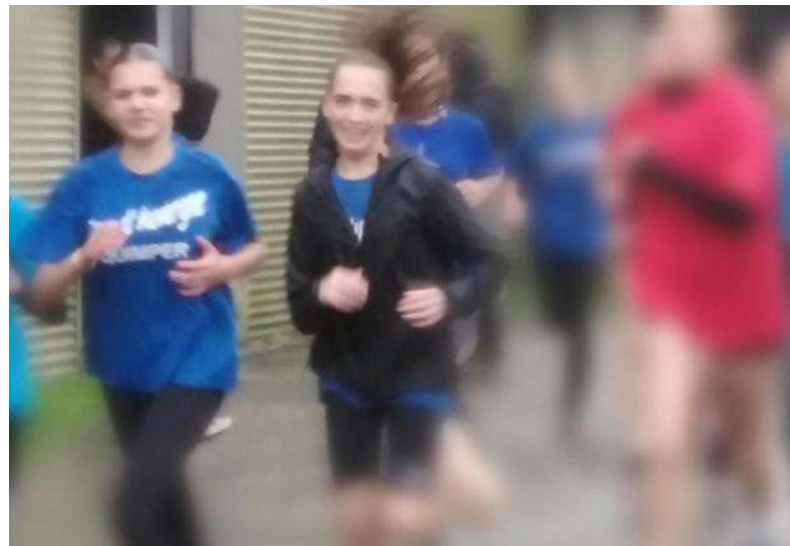
Pourquoi il y a 11 hermines sur le drapeau breton?

Pour certains, la présence des 11 hermines sur le drapeau breton symbolise le clergé dans cette région où le catholicisme était présent, pour d'autres, elles représentent les saints de la région bretonne

cross de district à Plonéour-Lanvern



Le 16 novembre, nous nous sommes rendus à l'Espace Raphalen à Plonéour Lanvern



où nous avons couru 5 courses sous une pluie torrentielle et un froid glacial



La course des 4° et 3° garçons



Enzo, Zakarya, Stan, Gurvann et Côme ont remporté la médaille d'or des minimes 1



Les minimes filles ont terminé 2ème



Les autres élèves encouragent les coureurs. Malgré les conditions climatiques, ce fut une belle demie-journée appréciée de tous.

CHAMPIONNAT REGIONAL DE CROSS

MERCREDI 7 DECEMBRE 2022 A PLOUAY



BRAVO à toutes et à tous pour cette belle saison de cross.

La saison de cross prend fin et se ponctue par une belle 13ème place de nos minimes (Camille, Sybille, Cherine, Enzo, Malwenn, Sloann) lors du championnat régional de cross le mercredi 07 décembre à Plouay (commune de Lorient).

Une quarantaine d'élèves avaient déjà participé au cross de district à Ploneour mi novembre avec à la clé plusieurs podiums. Ces belles prestations leur ont permis de participer au championnat départemental au Corniguel à Quimper le 23 novembre, avec une qualification au championnat régional pour une équipe.

LE LISTENBOURG

le drapeau
du
Listenbourg



C'est le pays dont tout le monde parle en ce moment sur Twitter. Vous connaissez ? Depuis le 31 octobre sur Twitter, de nombreux internautes parlent d'un pays, le Listenbourg. C'est un pays fictif, né d'un canular créé par un internaute, Gaspardoo, lancé sur Twitter dans le but de se moquer du prétendu manque de connaissances géographiques des Américains. Les internautes se mobilisent pour créer un drapeau, un hymne, une histoire et même une carte avec des villes et des régions. Les paysages y sont variés et les couchers de soleil, à couper le souffle. En témoignent les nombreuses photos qui circulent sur les réseaux sociaux.

le **Listenbourg** se trouverait à la frontière de l'Espagne et du Portugal

“

Le Listenbourg est un pays fictif, créé par des internautes, à la suite d'un canular lancé sur Twitter dans le but de se moquer du prétendu manque de connaissance géographique des Américains.

le pays ressemble à la France à l'envers

les habitants du Listenbourg sont les : **listenbourgeois**
il existe depuis le **31 octobre 2022**

il y a plus de **49 millions d'habitants**

il a été inventé sur **twitter**
la capitale du Listenbourg est **Luremberg**

langue officielle : **le français**

QUEBEC : Au travail à 13 ans !

Au Québec, plus d'un ado sur deux travaille dans les boutiques, les cafés, les épiceries, voire dans les usines



Il faut réaliser un cv pour être embauché. Au Québec il n'y a pas d'âge pour travailler. C'est pour eux l'occasion d'affirmer son autonomie, de s'intégrer à la société et bien sûr de gagner de l'argent pour pouvoir voyager par exemple.

C'est une étape normale dans le parcours d'un adolescent. La loi impose que les jeunes employés ne travaillent pas pendant les heures de cours ou entre 23 h et 6 h. Et ils ont le droit de vendre de l'alcool mais pas d'en boire !



Même à 13 ans on peut avoir un salaire. Mais au travail il y a des risques pour la santé et le nombre de blessures subies au travail a largement augmenté en passant de 85 à 203 en 3 ans.

EN VISITE A OUESSANT

Mme Le Gallo, professeur de technologie et M. Blossier, professeur de physique-chimie ont, cette année, monté un atelier scientifique axé sur le projet de l'entreprise Sabella qui a mis en place l'**hydrolienne** de Ouessant.

Pour cela, les 13 élèves se sont rendus sur l'île afin de visiter l'installation. Ils ont pris le bateau à Brest le 11 octobre à 8h20 puis, à leur arrivée, visité la centrale électrique.



Sur le quai avant d'embarquer



Le lendemain, ils ont visité le musée des phares et balises, l'écomusée, l'atelier des scaphandriers puis une visite de l'île en taxi.



Après une nuit à l'auberge de jeunesse sur l'île, les élèves ont visité le musée des phares et balises





Diamètre du rotor 10 m
 Puissance maximale 1 MW @ 4 m/s
 Vitesse de rotation 5 à 15 tr/min

400 t

17 m

20 m

20 m

La machine de 10 mètres de diamètre et d'une puissance de 1 MW a été immergée dans le passage du Fromveur, au large des côtes de l'île de Ouessant, au printemps 2022.

L'HYDROLIENNE DE OUESSANT

SABELLA D10 - Première hydrolienne marine à avoir injecté de l'électricité sur le réseau français. PME quimpéroise fondée en 2008, **SABELLA** est une société innovante d'ingénierie et de maîtrise d'œuvre comptant parmi les acteurs majeurs de la filière hydrolienne.



On voit le câble qui provient de l'hydrolienne jusqu'au poste de livraison pour injecter l'électricité dans le réseau électrique de l'île.



L'intérieur de la centrale électrique au fuel.



Voici la maquette de l'hydrolienne. Comme la machine, lestée, repose à 55m de profondeur, elle est entretenue par des **scaphandriers**

LES CM2 ACCUEILLIS AU COLLEGE

Cet atelier de SVT consiste à observer la respiration des poissons. L'appareil (VTT) sert à mesurer le taux de dioxygène dans l'eau. On constate que les poissons retiennent le O₂ contenu dans l'eau qu'ils absorbent. Les CM2 ont bien apprécié la démonstration. Margot et Maéline, 3^o6



Cet atelier consistait à démontrer que certains aliments contiennent de l'amidon. Pour cela, nous avons versé avec une pipette de l'eau iodée sur des carottes, du pain. Le réactif devient bleu lorsque les aliments contiennent de l'amidon.

Le but de l'atelier "**microscope**" était d'observer des cellules de peau de triton et de les comparer à celles d'un humain. Pour cela,

les CM2 ont préparé une lame avec leurs propres cellules.



L'atelier "**vent**" a permis aux CM2 de comprendre la naissance du vent et son orientation selon l'heure de la journée.

semaine des sciences les CM2 au collège

ATELIER DE PHYSIQUE

Nous devons expliquer aux CM2 les avantages et les inconvénients de l'électricité et du verre dans la chimie. Pour cela, nous avons utilisé différents matériels : moteur, ampoules, piles



et en verrerie : des éprouvettes graduées, becher, tubes à essai, erlenmeyer, fiole jaugée, verre de montre et ballons à fond plat.
Yannis Le Cam, 3^e6

ATELIER DE TECHNOLOGIE

Les CM2 créent une pièce avec le logiciel freecad aidés par les élèves-tuteurs de 3^e6. Cette pièce qui représente la tour du collège est réalisée avec l'imprimante 3D.



Les CM2 repartent avec la pièce montée en porte-clés.
MERCI AUX 3^e POUR LEUR AIDE

mes petits bricolages de NOEL

sapin en bois

1. Réaliser les découpes des tasseaux. ...
2. Poncer le bois pour un sapin sécurisé ...
3. Trancher le tuyau en PVC et le tourillon. ...
4. Découper le tasseau épais et les planches de palettes. ...
5. Réalisation des trous pour le passage du tourillon. ...
6. Assemblage du pied pour sapin.



guirlande de lutins

matériel : du fil, une pelote de laine, 10 perles, 10 bouts de tissus, 10 petits pompons, colle chaude

étape 1 : faire 10 pompons

étape 2 : prends les bouts de tissus et fait un cône

étape 3 : mets le bonnet sur le pompon et colle le petit pompon et la perle sur le bonnet



pompons faits maison

- 1 - Enroulez le fil de laine autour de la fourchette.
- 2- Glissez un fil de laine entre les dents de la fourchette pour faire un noeud autour des fils de laine.
- 3- Retirez la fourchette et serrez le noeud bien fort.
- 4- Découpez les boucles aux ciseaux



boules

- matériel : 12 petites feuilles de papier ou 4 grandes, des ciseaux, 1 colle, 1 bout de fil
- étape 1 : découpe des cercles dans les feuilles
 - étape 2 : plie tous les cercles en deux
 - étape 3 : colle les cercles ensemble
 - étape 4 : à la moitié mets un bout de fil plié en deux
 - étape 5 : fais l'autre moitié et c'est fini !



ON NE S'ENNUIE PAS AU CDI !

En octobre, nous avons reçu les séries de livres que les professeurs de français ont commandé pour leurs élèves. Afin qu'ils résistent mieux à l'utilisation, pas toujours méticuleuse, des élèves, nous préférons les couvrir et pour cela, il faut de la main d'oeuvre !

Ci-dessous : les adjointes de la doc : Lauriane, Amélie et Servane, 5^o1



Heureusement que la documentaliste peut compter sur des élèves de bonne volonté qui s'attellent à la tâche avec le sourire.





**PANTHÈRE DES NEIGES
OU
FANTÔME DES
MONTAGNES**

Ce félin énigmatique des montagnes d'Asie centrale vit dans les régions les plus reculées et les plus inaccessibles. Il fait partie de ces animaux si rares et discrets que chaque observation est un véritable événement. Voilà pourquoi il est parfois surnommé « fantôme des montagnes ».

La panthère des neiges, demeure l'un des grands félins les plus secrets au monde. On connaît mal ses mœurs : en raison de l'inaccessibilité de son habitat, il est très difficile de l'observer dans la nature. De la Chine à la Mongolie, en passant par le Népal et le Pakistan, le territoire de la panthère des neiges est immense, il s'étend sur plus de 1 800 000 km². Localement, les animaux se déplacent au cours de l'année entre les hautes prairies alpines des montagnes en été et les rares forêts de conifères en hiver .

Du Bhoutan à la Chine cette espèce remarquable joue un rôle clé en tant que prédateur, nous renseignant sur l'état de santé de son habitat en haute altitude. Si les populations de panthères des neiges se développent, c'est que l'écosystème qui les accueille est en bonne santé au bénéfice des autres espèces, incluant les millions d'humains dont la survie dépend directement des rivières alimentées par les eaux des montagnes de l'Asie centrale.

ESPÈCE TRAQUÉE présente dans douze pays, la panthère des neiges est menacée dans chacun d'entre eux. C'est à l'attrait de sa fourrure, ainsi qu'à celui de ses os utilisés en médecine chinoise, qu'elle doit son déclin... Mais aussi à la dégradation de son habitat naturel sur lequel l'homme empiète de plus en plus et à l'accroissement des conflits avec les communautés locales.

Mais aujourd'hui, l'espèce est en péril. Présente dans douze pays, la panthère des neiges est menacée dans chacun d'entre eux !

Nom scientifique
Panthera uncia
Répartition / Habitat
12 pays d'Asie centrale : Chine, Bhoutan, Népal, Inde, Pakistan, Afghanistan, Tadjikistan, Ouzbékistan, Kirghizistan, Kazakhstan. Russie

Population Entre 4 000 et 6 500 individus
Taille De 90 cm à 1,30 m
Poids De 35 kg à 40 kg

Les chiens de traîneau

supporter la rigueur du climat

Quand ils se reposent, les chiens de traîneau se couchent en boule, le museau sur les pattes avant et la queue sur la truffe. Ils se laissent couvrir par la neige, supportent des températures inférieures à -50°C



le husky de Sibérie

il est le plus rapide des chiens de ce type. Peu bagarreur et réceptif aux ordres, il fait un excellent chien de tête.



Le samoyède

il était gardien de troupeaux et chien de chasse en Sibérie avant de devenir chien de traîneau. Malgré son aspect farouche, il est dévoué et doux avec les enfants.

la malamute de l'Alaska

c'est un chien d'esquimaux, doux et affectueux avec les hommes, mais querelleur avec les autres chiens, à qui il veut imposer sa domination. Il n'est pas très rapide, mais résistant.





Préchauffer le four à 190°
Temps de cuisson : 10min.
Temps de préparation: 30min.
Portion : 8 pers.

Bûche de Noël choco vanille

Recette et préparation

Pour bien passer ses vacances en famille? :

Ingrédients

pour le biscuit au cacao:

- 4 oeufs
- 100g de sucre
- poudre d'amande 70g
- farine 30 g
- cacao en poudre 30g
- 1/4 de cuillère à café de sel
- extrait de vanille 1 cuillère à soupe
- eau 50ml
- bicarbonate de soude 1/2 cuillère à café

Préparation biscuit:

séparez les jaunes des blancs d'oeufs, puis battez les jaunes en incorporant le sucre et l'extrait de vanille petit à petit. Continuez de mélanger environ 5min en ajoutant le cacao jusqu'à obtenir une pâte homogène. Mélangez la farine, la poudre d'amande, le bicarbonate de soude et l'eau dans un bol et rajoutez-les dans le saladier. Montez les blancs en neige puis incorporez-les doucement à la pâte. Versez votre pâte dans un moule beurré puis enfournez durant 10 min. Pour finir, saupoudrez une feuille de papier sulfurisé de sucre et retournez-y le gâteau. Laissez reposer et préparez la crème.

Ingrédients pour la crème au beurre:

- 3 blancs d'oeufs
- 150g de sucre en poudre
- 1cuillère à soupe d'extrait de vanille
- 150 g beurre fondu allégé en matière grasse
- eau 5cl

Préparation crème au beurre:

Faire chauffer du sucre et de l'eau dans une casserole jusqu'à ce que le contenu bout un peu. Battez les blancs en neige. Pendant ce temps, dans un grand bol, versez votre liquide chaud. Continuez de mélanger avec votre batteur électrique ou avec un robot pendant 10min. Vous pouvez ensuite introduire votre beurre fondu, l'extrait de vanille et l'eau en remuant toujours. Votre crème au beurre allégé est prête.

bûche de Noël

recette bûche de Noël facile, rapide et sans cuisson (speculoos, cheesecake aux daims , coeur cookie dough)

matériel :

un moule à bûche de 30 cm de long , du film alimentaire , un mixeur ou un rouleau à pâtisserie , un batteur à main ou un robot muni d'un fouet et une maryse

Commencez par réaliser le coeur cookie dough : dans un récipient, fouettez ensemble le beurre mou et le sucre jusqu'à ce que le mélange devienne crémeux Ajoutez la crème fraîche, la farine, les pépites de chocolat et le sel en mélangeant bien entre chaque ajout Déposez la pâte à cookie sur du film alimentaire et roulez de manière à obtenir un boudin de pâte de 30 cm de long (comme la longueur du moule à bûche) Placez le boudin dans le moule à bûche et réservez le tout au

congélateur. Préparez la base biscuitée aux spéculoos : Réduire les spéculoos en poudre au mixeur ou bien en plaçant l'ensemble dans un sac congélation et en tapant dessus avec un rouleau à pâtisserie. Faites fondre le beurre et mélangez-le à la poudre de speculoos Préparez la crème cheesecake aux Daims : Concassez grossièrement les daims à l'aide d'un couteau puis détendez la crème cheese a l'aide d'une fourchette

ingrédients

170g de speculoos
60g de beurre
300g de cream cheese (philadelphia) ou de mascarpone
70g de daim
250ml de crème liquide entière bien froide
100g de sucre
1 gousse de vanille
90g de beurre à température ambiante (c'est le beurre mou)
100g de sucre roux
2 cuillères à soupe de crème fraiche entière
130g de farine
25g de pépites de chocolat
1 pincée de sel

pour la finition (facultatif)
50g de caramel au beurre salé ou de confiture de lait

pub: si vous voulez voir cette recette allez sur le site" perle de lait"

source : perle en sucre
Luna Thirault, 6°1





Suite de la bûche sans cuisson

Dans un second récipient bien froid, mélangez la crème liquide (bien froide), le sucre ainsi que les grains de la gousse de vanille puis fouettez à petite vitesse Augmentez la vitesse progressivement et continuez de fouetter jusqu'à ce que la crème épaisse et devienne ferme . Versez deux cuillères de cette chantilly dans le cream cheese et mélangez énergiquement sans précaution . Incorporez le reste de chantilly en deux/ trois fois en mélangeant délicatement à l'aide d'une maryse afin de ne pas faire retomber l'ensemble afin de détendre le tout . Ajoutez les éclats de daims et mélanger à nouveau délicatement. Tapissez votre moule à bûche d'une feuille de rodoid ou de papier guitare (ou à défaut de papier cuisson ou de film alimentaire) Versez la crème cheesecake jusqu'à atteindre 1/3 de la hauteur du moule puis tapotez l'ensemble

afin de lisser le tout et de chasser l'air. Posez votre boudin de cookie dough sur la crème cheesecake au centre sur toute la longueur du moule puis enfoncez légèrement. Recouvrir du reste de crème cheesecake (en faisant en sorte de ne pas aller à ras bord) puis tapotez à nouveau. Terminez par tassez le mélange spéculoos+beurre sur toute la surface à l'aide d'une cuillère. Réservez le tout minimum 12 H (soit une nuit) au congélateur. Démoulez (si nécessaire, passez le moule très rapidement sous l'eau chaude ou bien passez un bref coup de sèche cheveux sur tout le moule, ainsi votre bûche devrait ensuite se démouler sans difficulté), puis à l'aide d'une cuillère ou d'une poche à douille, versez le caramel en zig zag sur la bûche.

laissez
décongeler au
moins 6 h au
réfrigérateur et
décorez à votre
guise

article de Luna
66ème 1

VOLKSWAGEN

Volkswagen est une marque de voiture allemande de 1937 créée par l'ingénieur Ferdinand Porsche. Volksagwen surnommée "La voiture du peuple" en allemand.



COCCINELLE

La coccinelle (beetle en allemand) est une voiture que Hitler a demandé à Ferdinand PORSCHE de faire pour aider les Allemands en période de crise économique de 1929



COMBI

Le premier combi est un véhicule sorti en 1947. Sa masse pouvait varier de 1,2T à 1,6T. Sa vitesse maximale pouvait varier de 90 à 110 km/h, son moteur se situait à l'arrière Son émission de CO₂ était de 208 à 329 g/km



KARMANN

La Karmann est l'une des Volkswagen les plus belles de l'histoire de la marque. Cette voiture fut produite de 1955 à 1974. La Karmann connut un grand succès aux Etats - Unis. C'est dommage la Karmann n'aura pas eu de descendants. Elle était disponible en coupé et cabriolet



La nouvelle surveillante, Romane, répond à nos questions!

T.A.G: Comment trouve-tu le collègue?

Romane: Il est très bien.

T.A.G: Aime-tu les élèves?

Romane: Oui mais nous ne sommes pas là pour les aimer.

T.A.G: Pourquoi-as tu choisi ce métier?

Romane: Car je veux être professeur de SVT donc je veux travailler avec les élèves.

T.A.G: Quels sont les points positifs et négatifs de ce métier?

Romane: Le point positif c'est que je suis toujours avec les élèves. Mais on doit gérer plusieurs problèmes en même temps.

T.A.G: Quelles sont tes passions?

Romane: sortir avec mes amis mais ce n'est pas très professionnel.

T.A.G: As-tu des animaux de compagnie?

Romane: oui j'ai un chat

T.A.G: Accepte-tu de donner ton âge?

Romane: Oui, j'ai 25 ans.

T.A.G: Depuis combien de temps tu es surveillante?

Romane: Depuis un an

T.A.G: Aimes-tu lire? Si oui quel genre de livre?

Romane: J'aime bien les livres fantastiques.

T.A.G: Quelle est ta formation?

Romane: J'ai juste un bac et il faut avoir au minimum vingt ans.

T.A.G: Qu'envisages-tu de faire plus tard?

Romane: Je veux être professeur de SVT.

Gérer les différents problèmes des élèves ce n'est pas toujours facile !



Perséphone déesse grecque



Héphaïstos dieu grec

Contenu de Wikipédia Dieu et déesse grec peu connu ;)

Perséphone:

Caractéristiques Autre(s)

nom(s): Coré, Proserpine

Nom grec :Περσεφόνη / Persephónē

Fonction principale:

Déesse du monde souterrain (les Enfers) associée au retour de la végétation lors du printemps

Résidence Enfers, Champs Élysées

Lieu d'origine: Grèce

Période d'origine:

Antiquité

Équivalent(s) par syncrétisme Proserpine, Coré

Famille: Père: Zeus

Mère: Déméter

Conjoint: Hadès

• Enfant(s) Zagreus, Mélinoé et les Érinyes

Symboles/ Attribut(s):

Coquelicot, grenade

Animal: Cerbère, Typhon et Orthos

Héphaïstos:

Fonction principale: Dieu du feu, de la forge, de la métallurgie et des volcans

Lieu d'origine: Grèce

Période d'origine:

Antiquité Groupe divin

Divinités olympiennes

Équivalent(s) par

syncrétisme: Vulcain, Velch

Compagnon(s): Hermès

Famille: Père: Zeus, ou Talos (Crète), ou sans père

Mère: Héra Fratrie: Hébé,

Arès, Ilithyie

Premier conjoint:

Aphrodite Deuxième

conjoint: Aglaé

• Enfant(s) Les jeunes

Troisième conjoint Gaïa •

Enfant(s) Érichthonios

Quatrième conjoint

Inconnu • Enfant(s) Thalie,

Cabiro, Palémon Symboles

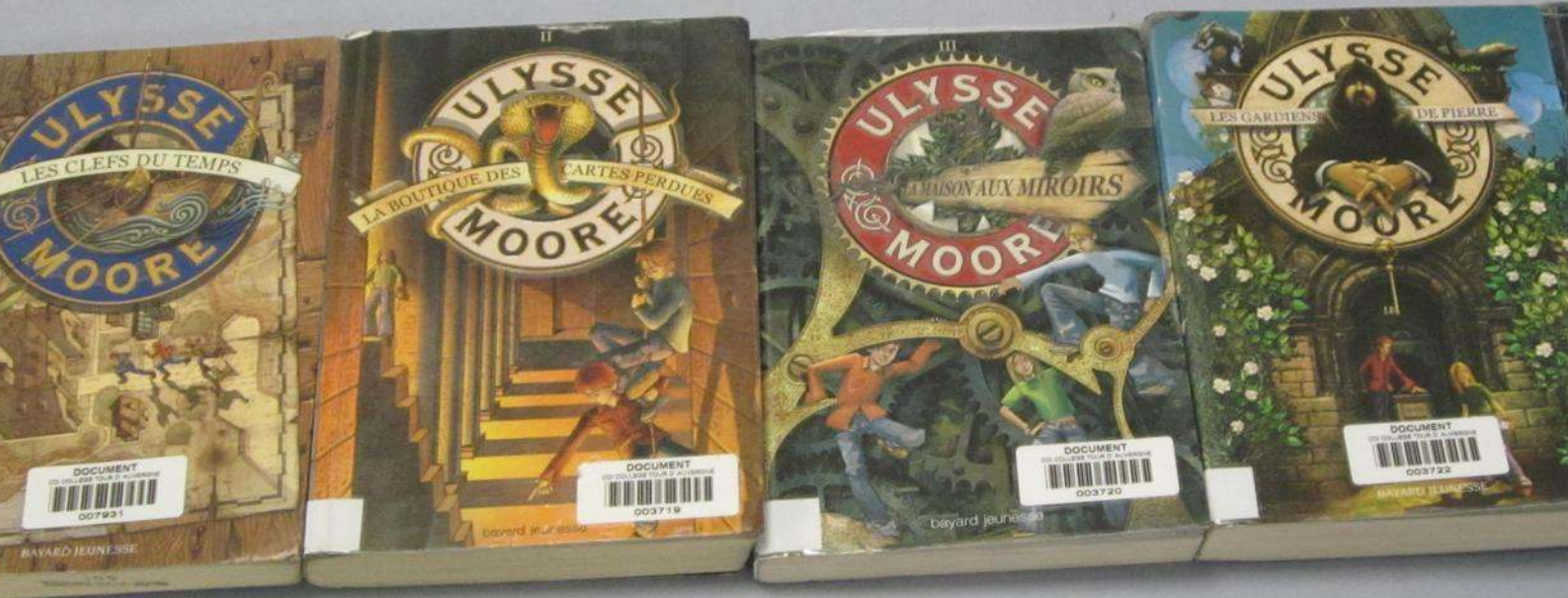
Attribut(s) Marteau,

enclume, pince, volcan

INFOS +

Durée de la mythologie grecque.

Avec le christianisme, l'histoire de la religion grecque couvre une période d'environ deux mille ans.?



Ulysse Moore est une collection de 18 livres sur les thèmes du Fantastique, Imaginaire, Quête, Fantasy, Mystère et Amitié

1-LES CLEFS DU TEMPS

Klimove Kove petit village de la Cornouaille imaginaire. Jason et Julia arrivent de Londres à Klimove Cove. Ils sont accompagnés de Rick, ils décident d'explorer les lieux gardés par un vieux jardinier, Nestor. Les enfants commencent la recherche des 4 clés.

2- LA BOUTIQUE DES CARTES PERDUES

Les enfants découvrent La porte du Temps qui les amène en Egypte pendant l'Antiquité. Ils se retrouvent dans la maison de Vie, une gigantesque bibliothèque aux allures de labyrinthe. Seule une personne peut donner l'indice de la carte mystérieuse.

3- LA MAISON AUX MIROIRS

A Klimove Kove, il se passe des choses bizarres comme la statue d'un Roi qui n'a jamais existé, des rails de train qui n'aboutissent à rien... Les enfants vont enquêter dans la maison d'un inventeur, Peter Dedalus, qui a disparu du village, il y a quelques années.

Gardiens des cités perdues

Gardiens des cités perdues de Shannon Messenger

Éditions : Lumen

ISBN : 978-2-37102-004-7

Pages : 510 pages

Date de sortie : 2014

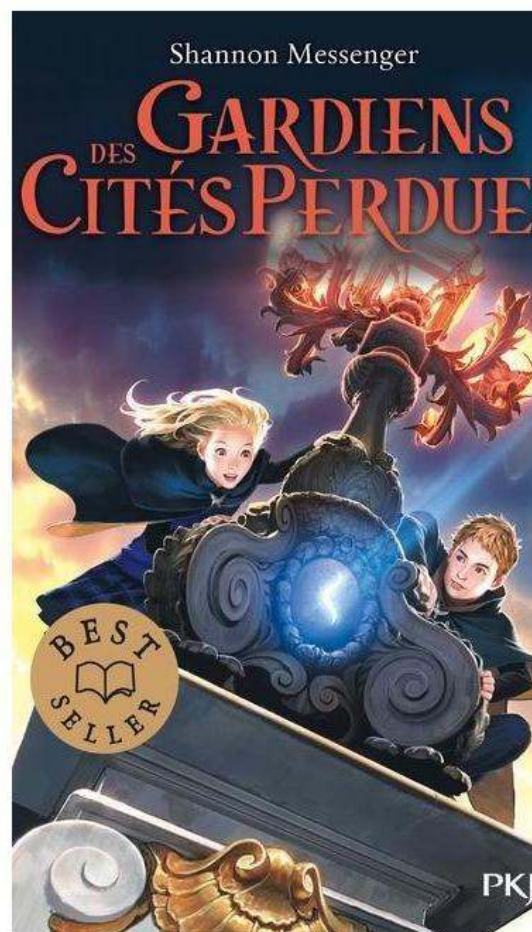
Note : ★★★★★

Résumé : vous rêvez de visiter l'Atlantide ou la mythique cité de Shangri-la ? Suivez le guide ! Depuis des années, Sophie sait qu'elle n'est pas comme tout le monde.

A EMPRUNTER AU CDI

Elle se sent à part à l'école, où elle n'a pas besoin d'écouter les cours pour comprendre. La raison ? Elle est dotée d'une mémoire photographique... Mais ce n'est pas tout : ce qu'elle n'a jamais révélé à personne, c'est qu'elle entend penser les autres comme s'ils lui parlaient à voix haute. Un casque vissé sur la tête pour empêcher ce bruit de fond permanent menaçant de la rendre folle,

elle se promène un matin avec sa classe au musée d'Histoire naturelle quand un étrange garçon l'aborde. Dès cet instant, la vie qu'elle connaissait est terminée : elle n'est pas humaine et doit abandonner son existence entière pour rejoindre un autre univers, qu'elle a quitté douze ans plus tôt. L'y attendent une pléiade de nouveaux condisciples, amis et



Un 1er roman baigné de magie, où éclate le talent indéniable de Shannon Messenger.

ennemis, et une question obsédante : qui est-elle ? Pourquoi l'a-t-on cachée dans le monde des humains ? Pourquoi n'a-t-elle que des souvenirs partiels de son passé ?

Un premier roman baigné de magie, dont la fantaisie et le sens du suspense font des miracles !

Françoise Le Mer

Passeur de lumière

DINAN / LE CONQUET



na Lémon
Éditions



Comme chaque année,
au mois de décembre

notre star locale, Mme Le Mer

également professeur de lettres au Collège La Tour d'Auvergne, publie son nouveau roman policier : PASSEUR DE LUMIERE

Interne en médecine, Marine Le Gwen, fille du commissaire de police brestois, côtoie dans son service un anesthésiste-réanimateur, Jules Dupuy. Ce dernier possède un don pour le moins original dans ce milieu réputé pragmatique et rigoureux : depuis l'enfance, il est médium. Or, une vision récurrente obsède ce médecin : une jeune femme assassinée le supplie de retrouver sa petite soeur qui a été enlevée. L'intuition du futur médecin mise à part, les pistes sont minces. Aucun signalement de disparition n'a été porté à l'attention de la police. Néanmoins, l'opiniâtreté de Jules Dupuy aura raison de l'équipe du commissaire qui enquêtera sur deux affaires de prostitution adolescente, sans liens apparents...